

О внедрении и практической значимости психолого-педагогической программы работы психолога с педагогическим коллективом по профилактике суицидальных рисков в образовательной среде «Я ВЫБИРАЮ ЖИЗНЬ!»

Серякина Анна Викторовна, начальник регионального центра практической психологии ГАУ ДПО «СОИРО»

Рамзаева Виктория Юрьевна, проректор по образовательной деятельности ГАУ ДПО «СОИРО»

АКТУАЛЬНОСТЬ

- Подростковый суицид является одной из острых и первостепенных проблем нашего общества.
- В основную группу риска попадают несовершеннолетние, являющиеся обучающимися школ.
- Несмотря на большое количество диагностического инструментария и различной литературы, позволяющей распознавать индикаторы суицидальных рисков несовершеннолетних, педагоги не владеют данной информацией и не готовы к применению этих знаний на практике.
- Педагоги избегают самостоятельного изучения проблемы подростковых суицидов.



По данным Следственного Комитета РФ в 2021 г. **число завершенных** самоубийств среди детского населения выросло на 37,4% по сравнению с 2020 г.



В отчете детского омбудсмана Марии Львово-Беловой за 2021 г. отмечено, что **число попыток** закончить жизнь увеличились на 13%, а **повторных попыток** – на 92%.



По результатам социально-психологического тестирования на территории Саратовской области вероятность суицидальных рисков среди подростков в 2020 г. – 14,31%, в 2021 г. – 15%, в 2022 г. – 14,75%.



Психолого-педагогический консилиум реально функционирует лишь в 23 % образовательных организаций.



ИССЛЕДОВАТЕЛЬСКИЙ ВОПРОС:

Эффективна ли программа «Я выбираю жизнь» для работы с педагогическими коллективами в части повышения уровня психологической просвещенности педагогов и повышения уровня мотивационной готовности педагога?

ЦЕЛЬ: проверить эффективность программы «Я выбираю жизнь».

ЗАДАЧИ:

1. Оценить уровень психологического просвещения педагогов и уровень их мотивации к работе с темой суицидального поведения несовершеннолетних на констатирующем этапе.
2. Провести формирующий эксперимент по программе «Я выбираю жизнь» с экспериментальной группой.
3. Выявить статистические различия между экспериментальной и контрольной группами после проведения, формирующего этапа эксперимента.

АПРОБАЦИЯ 2021 г. - 2023 г.

162
человека → 8 групп

7 групп формат
тренинга

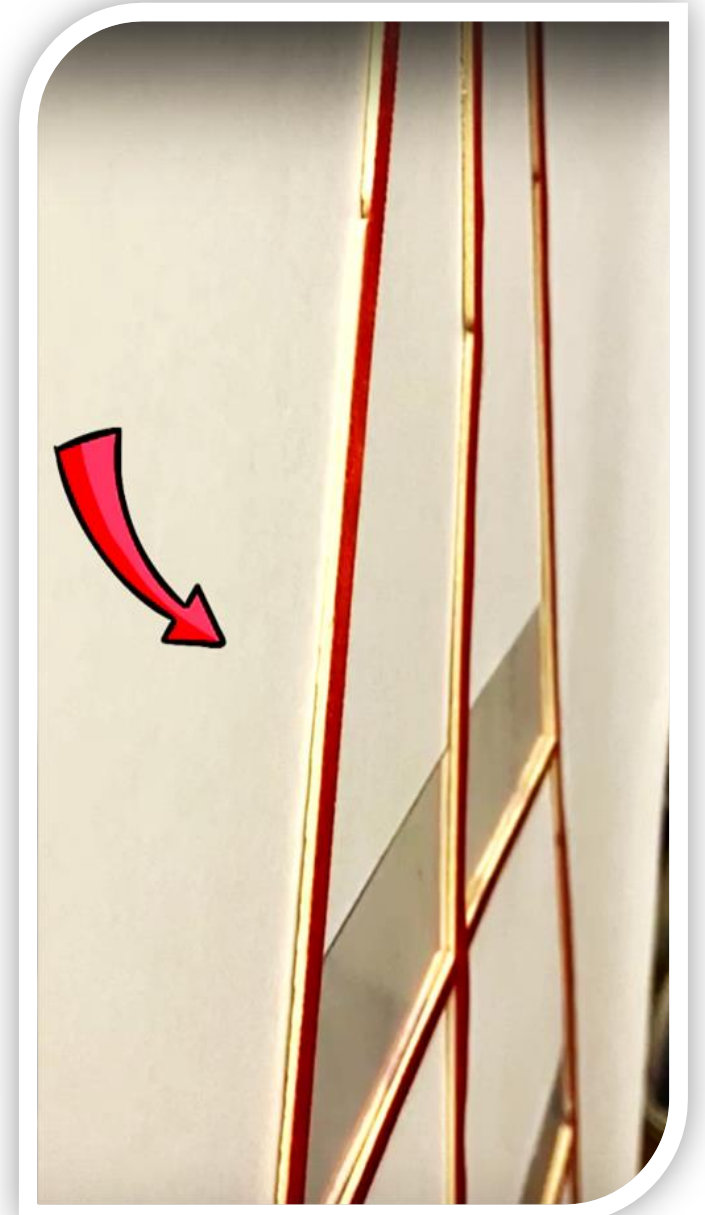
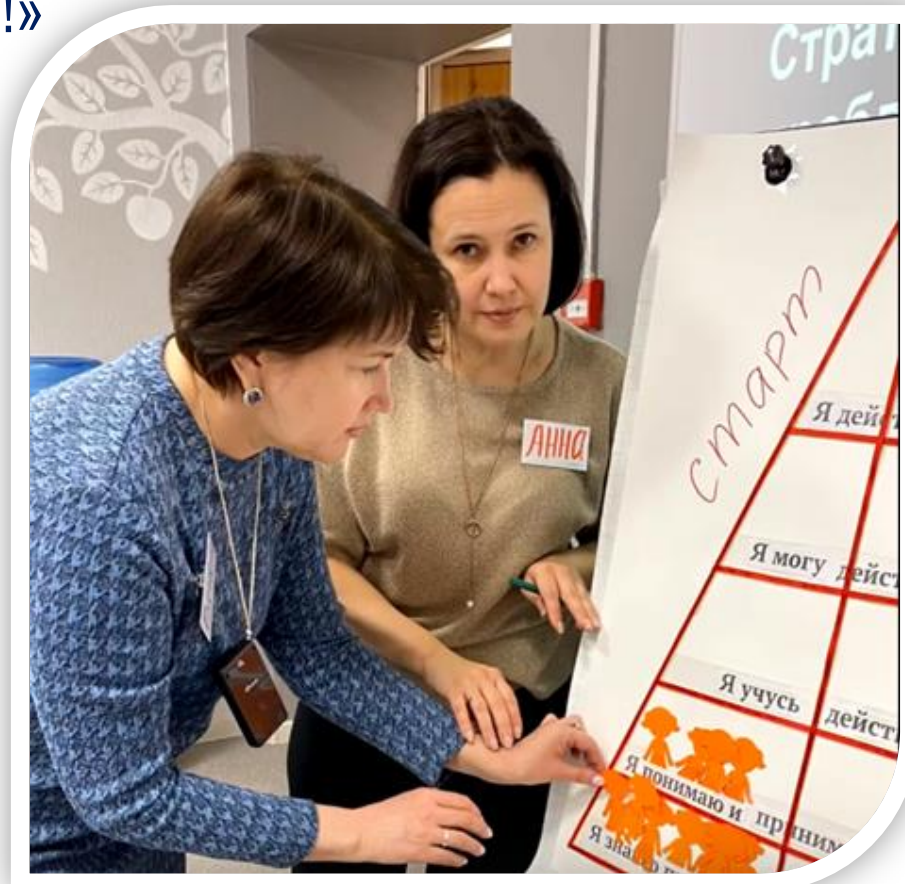
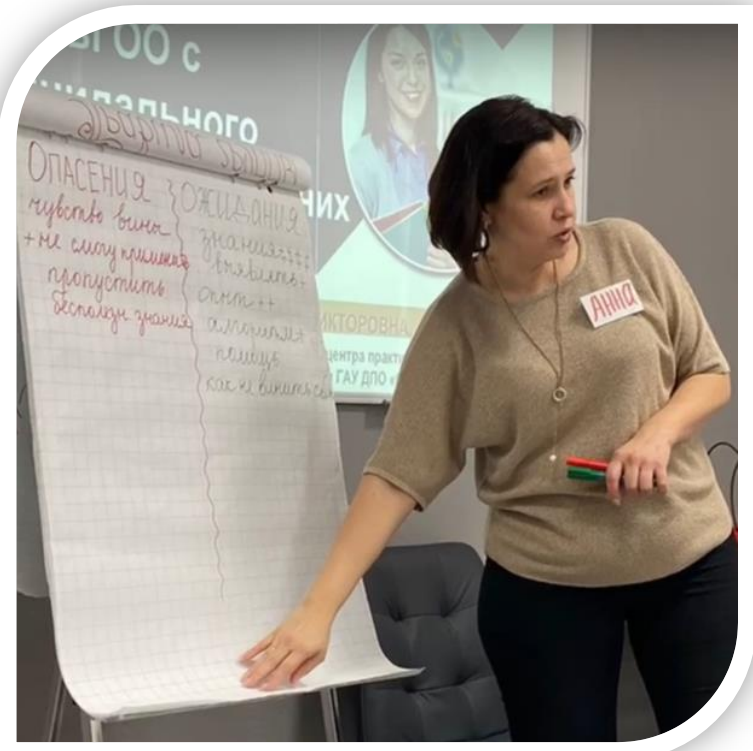
1 группа формат
традиционный

- возраст – 30-40 лет;
- стаж работы – от 5 до 10 лет;
- состав групп идентичный по занимаемым должностям:
15 и 15 педагоги-психологи
5 и 5 классные руководители
5 и 5 администрация ОО



1 занятие «Установочное» (2 часа)

- Анализ информированности участников в вопросах профилактики суицидального поведения подростков.
- Разбор предрассудков и фактов о суицидах.
- Проработка опасений и ожиданий участников от работы в тренинге «Я выбираю жизнь!»



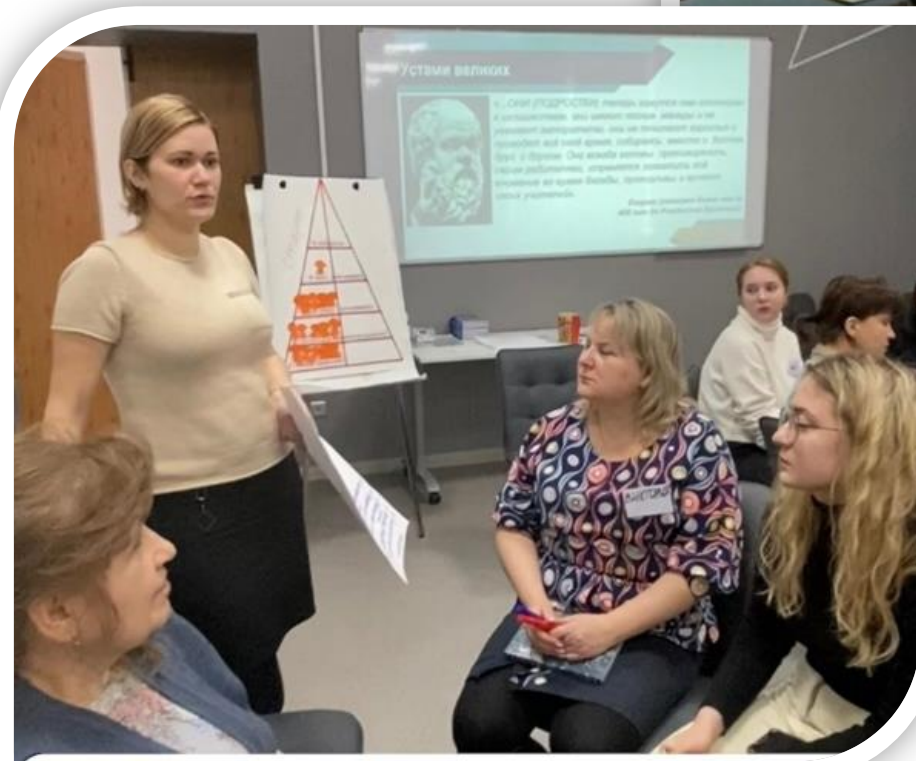
2 занятие «Разглядеть угрозу и не допустить беду» (2 часа)

- Формирование активной педагогической позиции в профилактической работе.
- Анализ причин суицидального поведения детей и подростков.
- Разбор маркеров суицидального поведения.
- Знакомство с техниками формирования навыков позитивного мировосприятия, жизнестойкости.



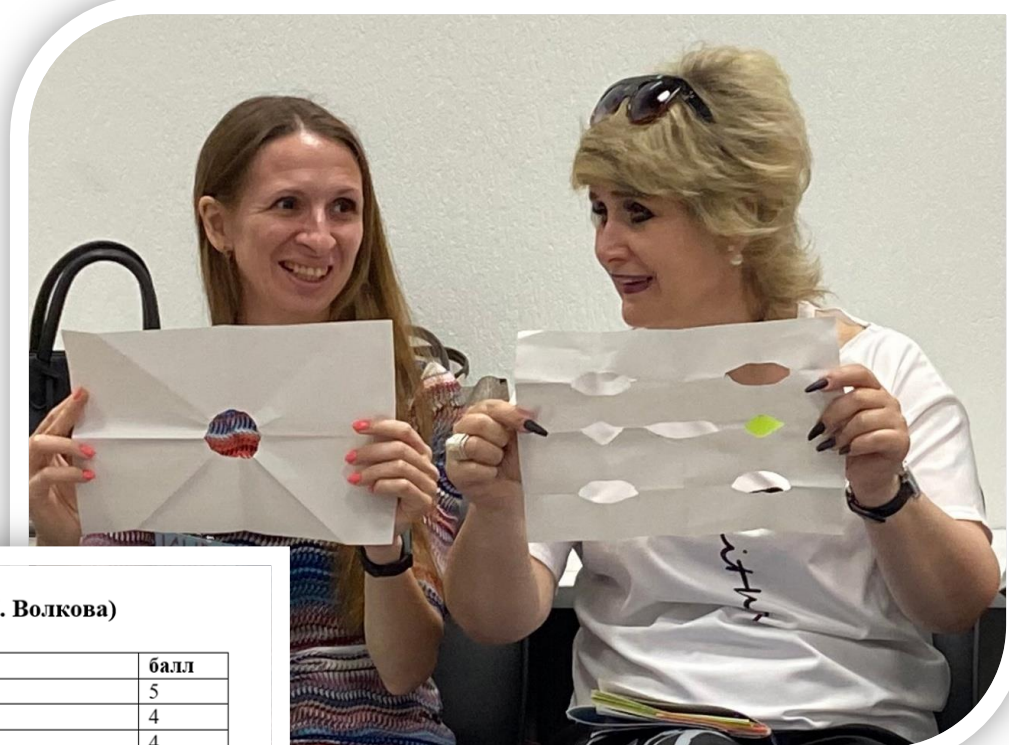
3 занятие «Возрастные особенности суицидального поведения» (2 часа)

- Формирование представлений о возрастных особенностях подростков и о восприятии смерти в разные возрастные периоды.
- Знакомство с социально-психологическим тренингом как эффективной формой первичной профилактики суицидальных рисков и формирования жизнестойкости в подростковой среде.
- Разбор алгоритма сопровождения детей и подростков склонных к суицидам.



4 занятие «Педагогическая диагностика суицидальных рисков» (2 часа)

- Анализ внутренних и внешних факторов суицидального поведения.
- Практика заполнения диагностических карт.
- Специфика выбора диагностического инструментария педагогом.
- Практика работы с диагностическим инструментарием.



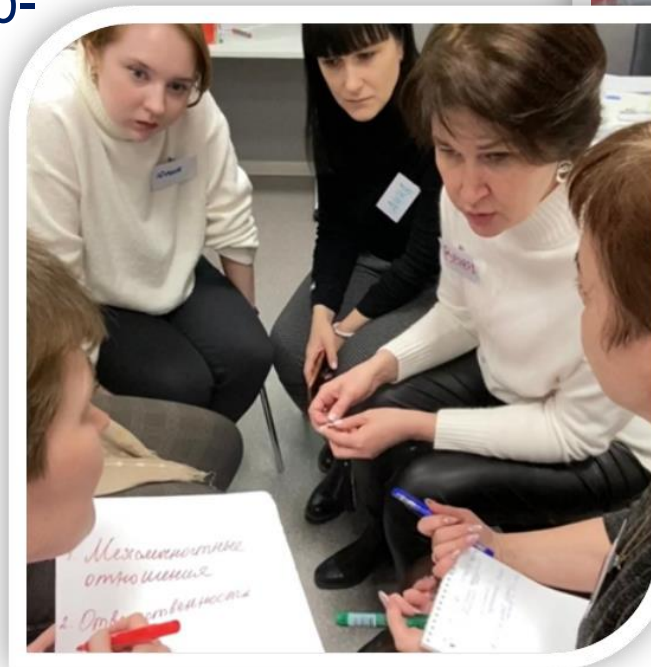
Прогностическая таблица
риска суицида у детей и подростков (А.Н. Волкова)

№	Проблема	балл
1	Утрата обоих родителей	5
2	Утрата одного из родителей или развод в семье	4
3	Тяжелая психологическая атмосфера в семье	4
4	Изоляция в детском коллективе	4
5	Несправедливые методы воспитания, подавление	4
6	Тяжелые соматические болезни, инвалидность	3
7	Отсутствие опоры на любящего взрослого	3
8	Неудачи в учебе, низкие школьные успехи	3
9	Акцентуации личности	3
10	Употребление алкоголя и наркотиков	2
11	Нарушение контроля, импульсивность	2
12	Низкая самооценка	1
13	Тяжело протекающий <u>пубертат</u>	1
14	Пассивность, робость, несамостоятельность	1

Дети, набравшие более 25 баллов, могут быть учтены в группе риска суицида.

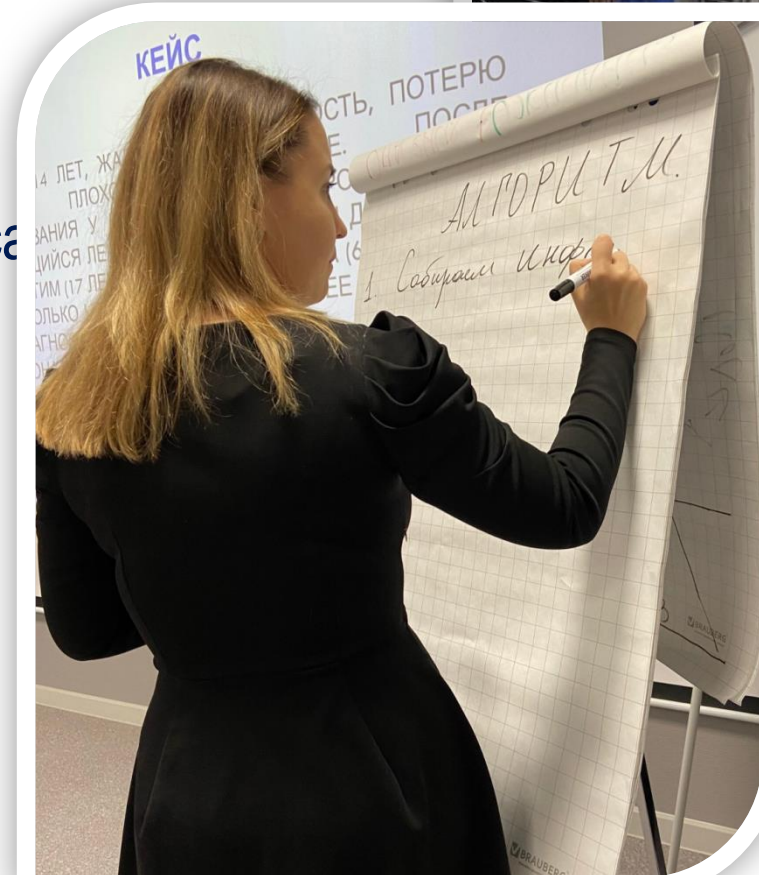
5 занятие «Командное взаимодействие и внешние ресурсы в профилактике суицидальных рисков» (2 часа)

- Формирование представления о необходимости командного сопровождения ребенка, оказавшегося в зоне риска.
- Распределение ответственности между специалистами ОО.
- Работа специалистов в рамках психолого-педагогического консилиума.
- Практика составления индивидуальной программы сопровождения несовершеннолетнего.



6 занятие «Если случилась беда» (2 часа)

- Знакомство с алгоритмом действий специалистов образовательной организации в случаях установления факта суицида или суицидальной попытки.
- Практические приемы реагирования специалистов в ситуации угрозы суицида.
- Формирование представлений о различных формах проявления эмоций в ситуации стресса и способах конструктивного реагирования на них.
- Доступные внешние ресурсы при оказании помощи в ситуации суицидальной попытки



7 занятие «Взаимодействие с родителями» (2 часа)

- Роль семьи в профилактике суицидальных рисков несовершеннолетних.
- Конструктивное взаимодействие семьи и школы в вопросах сохранения психологического здоровья несовершеннолетних.
- Алгоритм работы с родителями при обнаружении суицидальных маркеров в поведении ребенка.

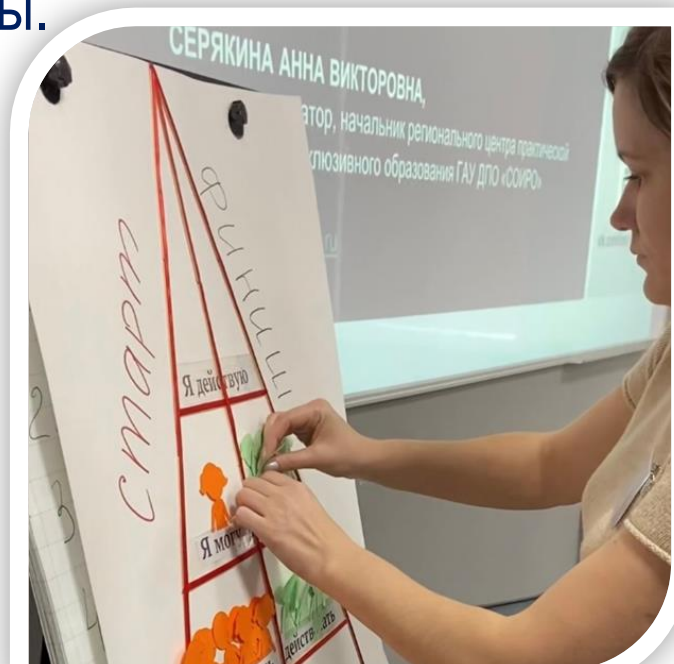


8 занятие «Эмоциональное благополучие педагога как ресурс безопасного образовательного пространства» (2 часа)

- Формирование ценностного отношения к себе и своему здоровью. Самоанализ уровня стрессоустойчивости, определение направления коррекционного воздействия для предотвращения выгорания.
- Анализ готовности к работе в поле профилактики суицидальных рисков после завершения программы.

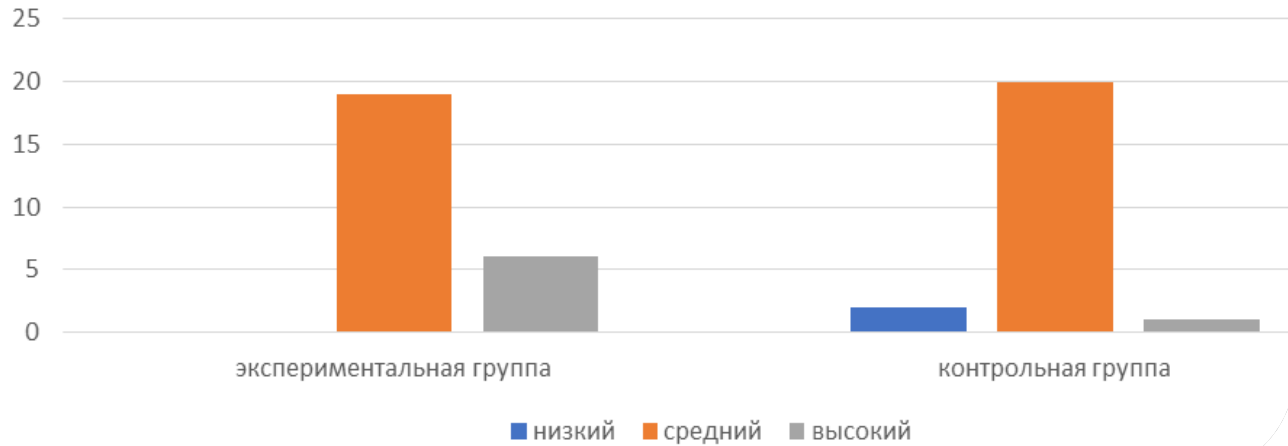
Приложение 1
Пре/Пост-тест
«Профилактика суицидального поведения детей и подростков в ОО»

№ п/п	КРИТЕРИЙ	ДА		НЕТ	
1.	К какому уровню относится профилактика суицидального поведения в образовательной организации: первичный вторичный третичный				
2.	Отметьте верные и неверные суждения о суициде Суицидальные попытки, не приводящие к смерти, являются лишь формой поведения, направленной на привлечение внимания. Самостоятельно определено желание умереть и будет целесообразно предпринимать попытки, пока не совершит самоубийство. Оказывать помощь таким людям бесполезно. Те, кто коичают с собой – психически больны и им ничем нельзя помочь.				
3.	В каком возрасте суицидальные проявления чаще всего характеризуются демонстративными самоповреждениями, стремлением отомстить обществу, наказать окружающих Младший школьный Средний подростковый Юношеский				
4.	В каком возрасте дети имеют такое же представление о смерти, как и взрослые, и могут обсуждать вероятность собственной смерти, обусловленную состоянием здоровья и образом жизни 3-6 лет 7-12 лет 14-18 лет				
5.	Отметьте, что на ваш взгляд является, а что нет, индикатором готовящегося суицида Безусловные поступки, связанные с риском для жизни; режкие и необоснованные вспышки агрессии; употребление алкоголя и других ПАВ; высказывания о бессмысленности жизни вообще и своей в частности; рационализме вещей и пристрастие домашних животных; тисней мимолетной гонимости, испуга, испуга, экспрессивная речь; утрата интереса к тому, что раньше было значимо; шутки о желании умереть; снижение настроения; безразличие к своей внешности, преобладание мрачных (серых, черных) цветов в одежде и на страницах в соцсетях.				



Контрольный этап апробации

Динамика изменения уровня психологической просвещенности на контрольном этапе



Распределение участников эксперимента по уровням мотивационной готовности на контрольном этапе



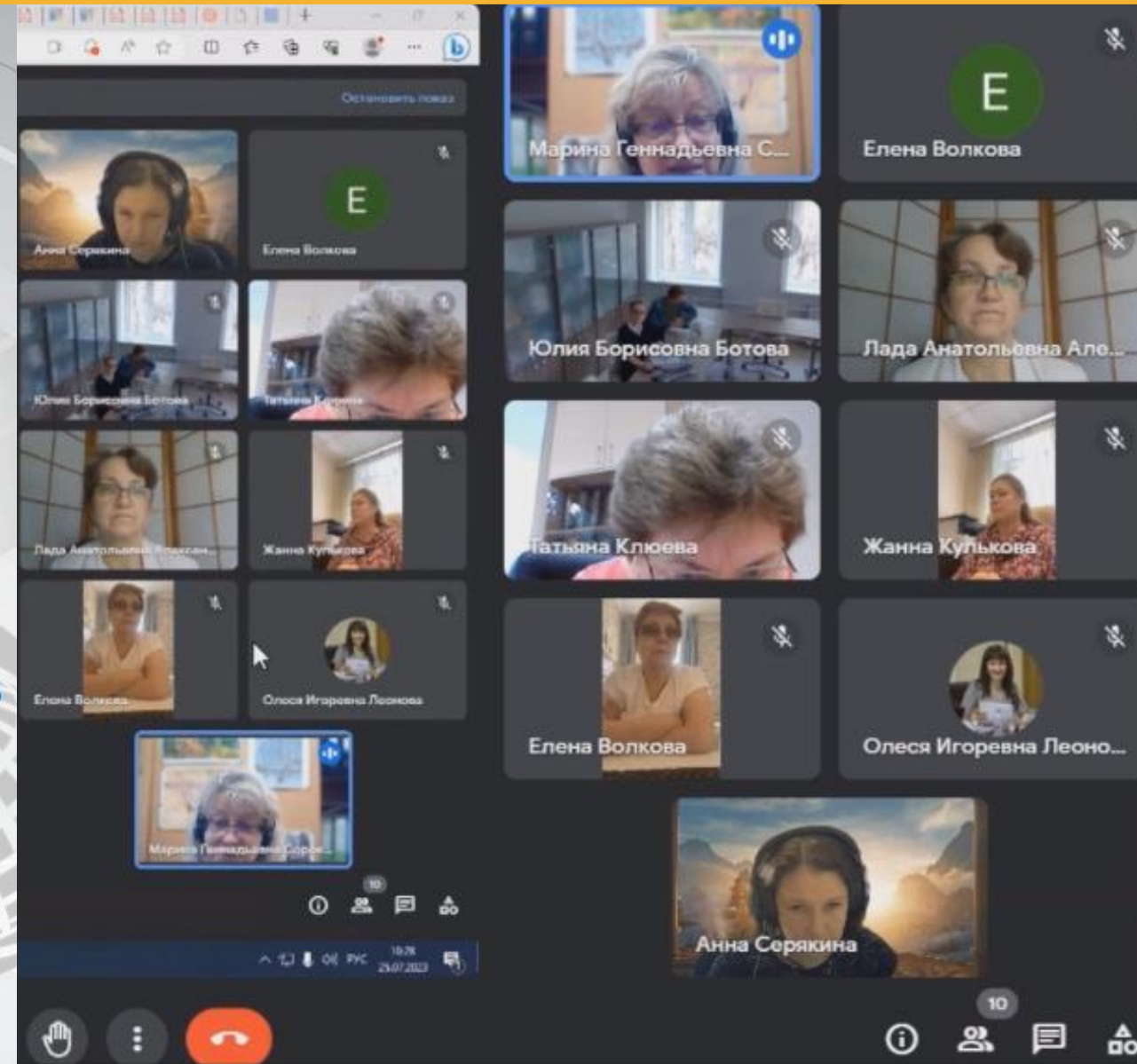
Экспертиза программы 25 июля 2023 года

СЕКЦИЯ ДП НЭС



СЕКЦИЯ
«ДОКАЗАТЕЛЬНЫЙ ПОДХОД
В ПСИХОЛОГИИ И ОБРАЗОВАНИИ»
НАУЧНО-ЭКСПЕРТНОГО СОВЕТА
ФГБОУ ВО МГППУ

Экспертиза программы работы психолога с педагогическими коллективами и педагогами по профилактике суицидальных рисков в образовательной организации «Я выбираю жизнь!»



Экспертиза программы



МИНИСТЕРСТВО
ПРОСВЕЩЕНИЯ
РОССИЙСКОЙ ФЕДЕРАЦИИ



ФЕДЕРАЛЬНОЕ ГОСУДАРСТВЕННОЕ БЮДЖЕТНОЕ
ОБРАЗОВАТЕЛЬНОЕ УЧРЕЖДЕНИЕ ВЫСШЕГО
ОБРАЗОВАНИЯ «МОСКОВСКИЙ ГОСУДАРСТВЕННЫЙ
ПСИХОЛОГО-ПЕДАГОГИЧЕСКИЙ УНИВЕРСИТЕТ»



ОБЩЕРОССИЙСКАЯ
ОБЩЕСТВЕННАЯ ОРГАНИЗАЦИЯ
«ФЕДЕРАЦИЯ ПСИХОЛОГОВ
ОБРАЗОВАНИЯ РОССИИ»

СЕРТИФИКАТ ПОДТВЕРЖДЕНИЯ ВЕРИФИКАЦИИ ДОКАЗАТЕЛЬНОЙ БАЗЫ ПРОГРАММЫ ПСИХОЛОГИЧЕСКОГО ОБЕСПЕЧЕНИЯ ОБРАЗОВАТЕЛЬНОГО ПРОЦЕССА

Регистрационный номер «7/17-пр»

от «25» июля 2023 г.

Выдан Серяжиной Анне Викторовне, начальнику регионального центра практической психологии и инклюзивного образования ГАУ ДПО «СОИРО», Рамзаевой Виктории Юрьевне, преподавателю регионального центра практической психологии и инклюзивного образования ГАУ ДПО «СОИРО»

Настоящий сертификат удостоверяет, что программа работы психолога с педагогическими коллективами и педагогами по профилактике суицидальных рисков в образовательной организации «Я выбираю жизнь!»


соответствует стандартам образовательных и социальных программ и технологий с доказанной эффективностью с учетом дополнительных рекомендаций;


рекомендуется для включения в реестр примерных коррекционно-развивающих, коррекционно-реабилитационных и профилактических программ для деятельности педагога-психолога (психолога в сфере образования) и тиражирования в учреждениях образования и социальной сферы.

Сертификат выдан на основании результатов экспертизы по верификации доказательной базы в рамках секции «Доказательный подход в психологии и образовании» Научно-экспертного совета ФГБОУ ВО МГППУ.

Сертификат действителен бессрочно.

Президент ФГБОУ ВО МГППУ, президент общественной организации «Федерация психологов образования России»  А.В. Рубцов

Руководитель секции Научно-экспертного совета «Доказательный подход в психологии и образовании» ФГБОУ ВО МГППУ  М.Г. Сорокова

Руководитель Научно-методического центра сопровождения педагогических работников на базе ФГБОУ ВО МГППУ  Д.И. Леонова



В Саратовской области:

547 общеобразовательных организаций и **50** средних профессиональных организаций

Педагогов-психологов:

486 общеобразовательных организаций и **50** в средних профессиональных организаций

1

Самостоятельная работа педагогов-психологов с педагогическим коллективом по методическому пособию



2

Обучение педагогов-психологов работе с программой

120 прошли обучение

20 распространили опыт в своих муниципальных районах

3

Работа в ОО где нет педагогов-психологов или им нужна помощь (заявка от ОО)

4

Работа в ОО, вошедших в группу риска

По данным МО области
МВД, КДНиЗН

2024 год:
112 ОО в группе риска



ГОСУДАРСТВЕННОЕ АВТОНОМНОЕ УЧРЕЖДЕНИЕ
ДОПОЛНИТЕЛЬНОГО ПРОФЕССИОНАЛЬНОГО ОБРАЗОВАНИЯ
«САРАТОВСКИЙ ОБЛАСТНОЙ ИНСТИТУТ РАЗВИТИЯ ОБРАЗОВАНИЯ»

О внедрении и практической значимости психолого-педагогической программы работы психолога с педагогическим коллективом по профилактике суицидальных рисков в образовательной среде «Я ВЫБИРАЮ ЖИЗНЬ!»

Серякина Анна Викторовна, начальник регионального центра практической психологии ГАУ ДПО «СОИРО», 89372260033, seryakinaav@soiro.ru

Рамзаева Виктория Юрьевна, проректор по образовательной деятельности ГАУ ДПО «СОИРО»

